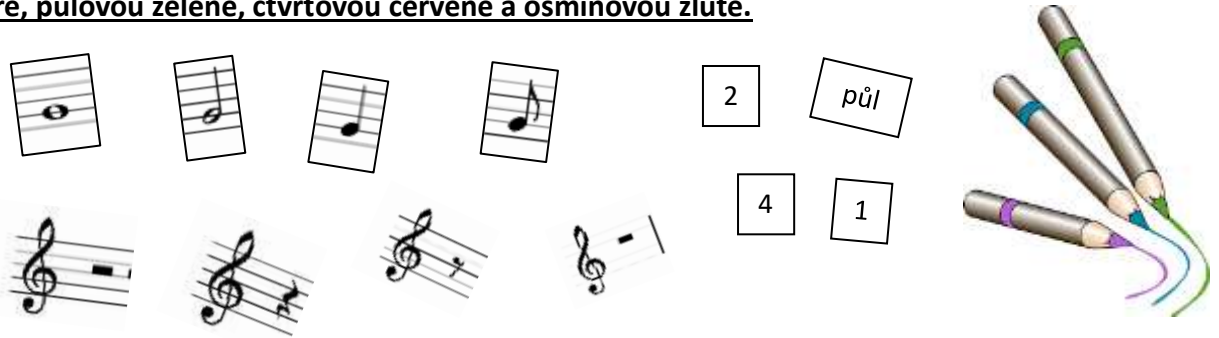


2.ročník: **Délky not a pomlk, tečka za notou** jméno: _____

<https://www.youtube.com/watch?v=CNUAD-hi774>

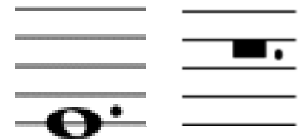
Dnes si zopakujeme a rozšíříme naše vědomosti o délce not a pomlk. Noty představují zvuky o určité výšce a délce, které se mají zahrát nebo zaspívat. Pomlky označují ticho, tedy dobu, kdy žádný zvuk nezní. Pomlky mají stejná jména jako noty téže délky a odpovídají si i ve vzájemných vztazích.

Spojte k sobě notu a pomlku stejné délky s jejich hodnotou. Celou notu či pomlku vybarvěte modře, půlovou zeleně, čtvrtovou červeně a osminovou žlutě.



Délku noty a pomlky můžeme ještě prodloužit tečkou, a to přesně o polovinu její hodnoty.

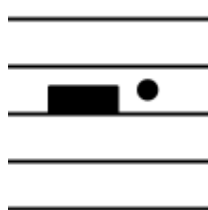
Celá nota či pomlka s tečkou bude trvat **6 dob** ($4 \text{ doby} + (4:2) = 4 + 2 = 6$).



Půlová nota s tečkou:



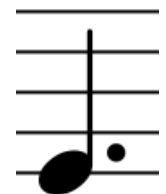
Půlová nota sama trvá 2 doby. Když za ni napíšeme tečku, prodlouží se o polovinu její hodnoty. Takže počítáme: 2 doby rozdělíme na půl = 1+1, tedy k její délce přidáme ještě jednu dobu. **Nota půlová s tečkou trvá 3 doby.**



Půlová pomlka sama trvá 2 doby. Když za ní napíšeme tečku, o polovinu její hodnoty se prodlouží. Takže počítáme: 2 rozdělíme na půl = 1+1, tedy k její délce přidáme ještě jednu dobu. **Pomlka půlová s tečkou trvá 3 doby, stejně jako nota půlová s tečkou.**

Čtvrtvá nota a pomlka s tečkou:

Čtvrtvá nota sama trvá 1 dobu. Když za ní napíšeme tečku, o polovinu její hodnoty se prodlouží. Takže počítáme: 1 rozdělíme na půl = půl + půl (1 doba se dá rozdělit mezi dvě osminové noty), tedy k její délce přidáme ještě půl doby. **Nota čtvrtvá s tečkou trvá 1 a půl doby. Jako kdybychom napsali čtvrtovou a osminovou notu vedle sebe.**



U čtvrtvé pomlky se postupuje úplně stejně.

